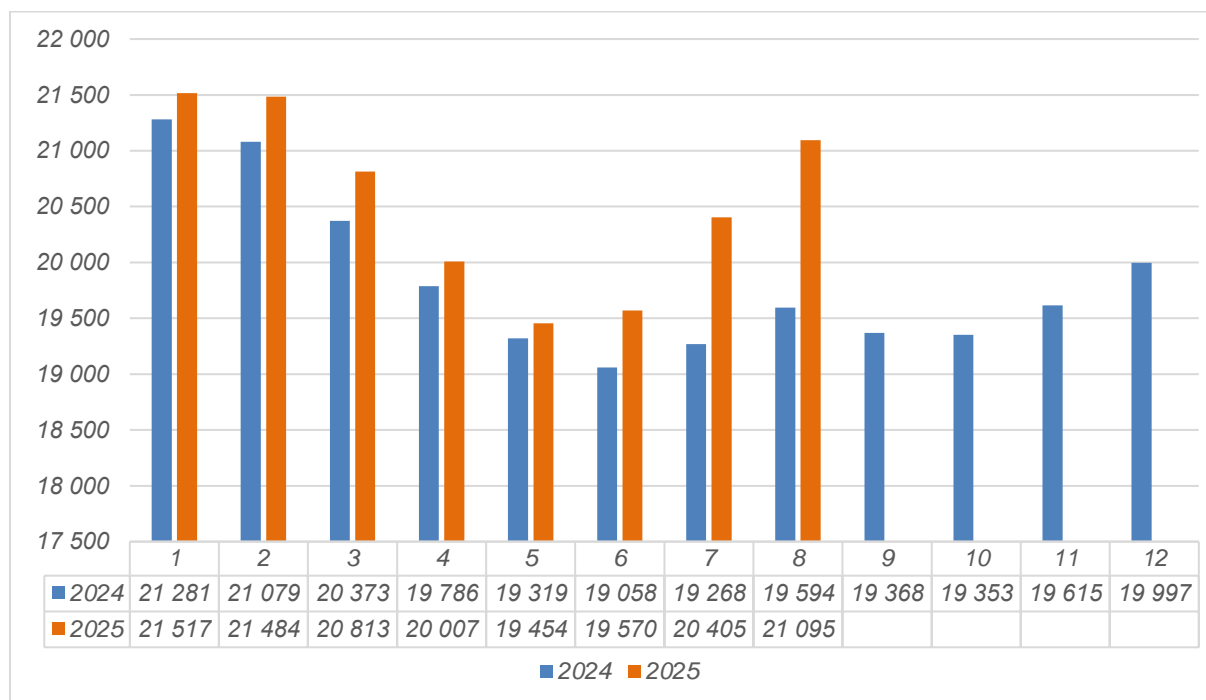


Informacja o sytuacji na rynku pracy w województwie opolskim w sierpniu 2025 r.

Sytuacja w województwie opolskim

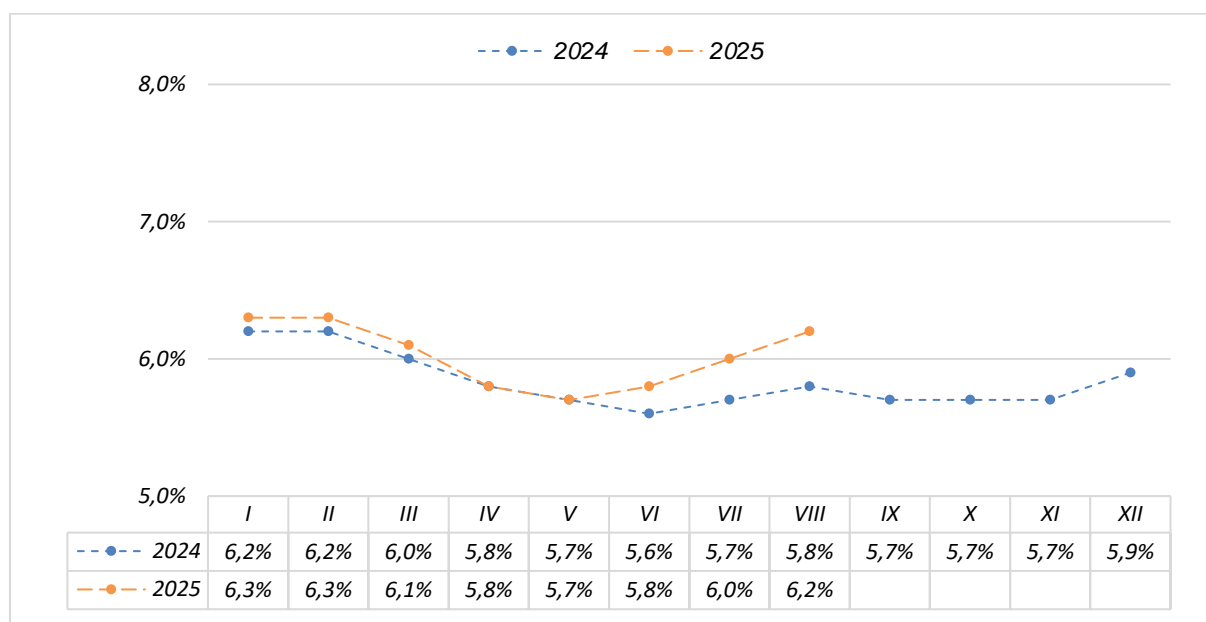
W sierpniu 2025 roku w powiatowych urzędach pracy województwa opolskiego zarejestrowanych było 21 095 osób bezrobotnych (53% stanowiły kobiety). To o 690 osób więcej niż w lipcu 2025 roku oraz o 1 501 osób więcej niż w sierpniu 2024 roku, co oznacza wzrost poziomu bezrobocia rok do roku o 7,7%.

Wykres 1. Stan bezrobocia w poszczególnych miesiącach lat 2024-2025



Szacunkowa wartość stopy bezrobocia dla województwa wzrosła względem poprzedniego miesiąca o 0,2 p. proc i wyniosła 6,2%.

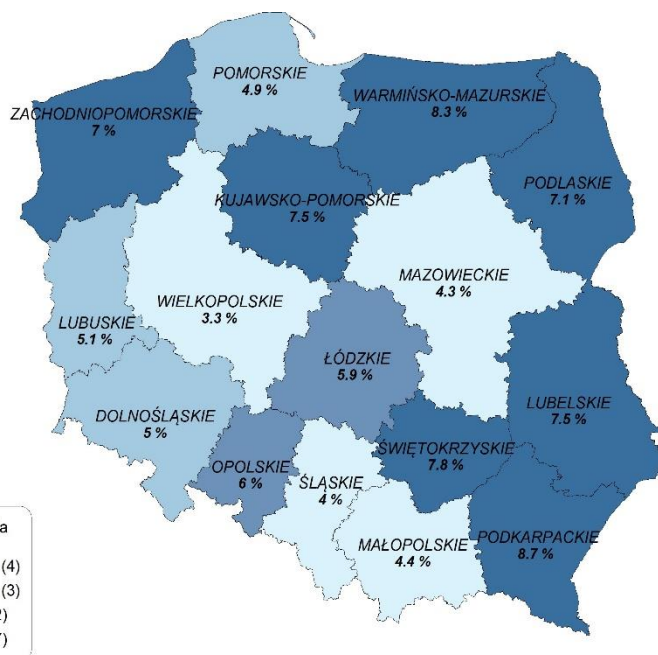
Wykres 2. Stopa bezrobocia w poszczególnych miesiącach lat 2024-2025



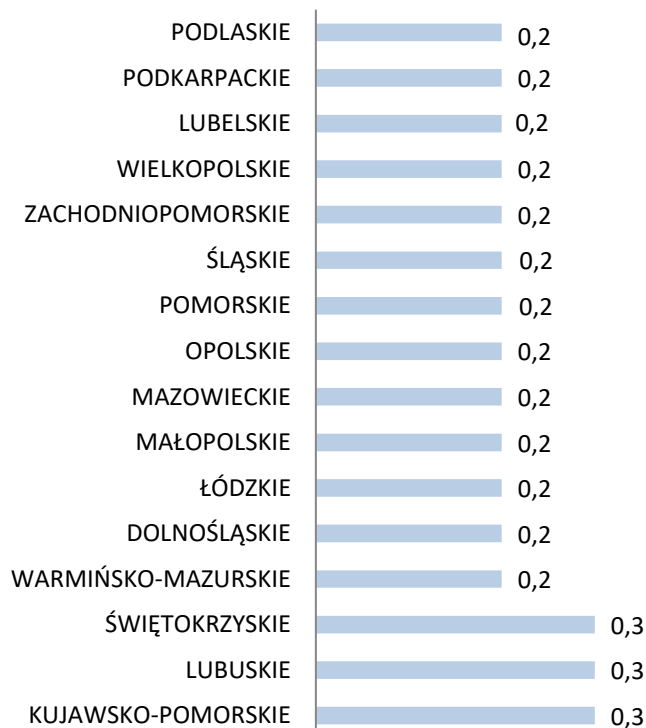
Skorygowana wartość stopy bezrobocia w lipcu 2025 r. dla województwa opolskiego wyniosła 6,0%, co oznacza, że jej wartość wzrosła o 0,2 p. proc. względem czerwca 2025 roku. W porównaniu do lipca 2024 roku wysokość stopy bezrobocia wzrosła o 0,3 p. proc. Pod względem wysokości stopy bezrobocia w Polsce, Opolszczyzna usytuowana jest na 9 miejscu (za województwami: wielkopolskim, śląskim, mazowieckim, małopolskim, lubuskim, dolnośląskim, pomorskim oraz łódzkim). Ogólnopolska stopa bezrobocia w lipcu 2025 roku wyniosła 5,4%, co oznacza, że wzrosła o 0,2 p. proc. w stosunku do poprzedniego miesiąca.

Mapa 1. Stopa bezrobocia w województwach na 31 lipca 2025 r.

POLSKA (5,4%)



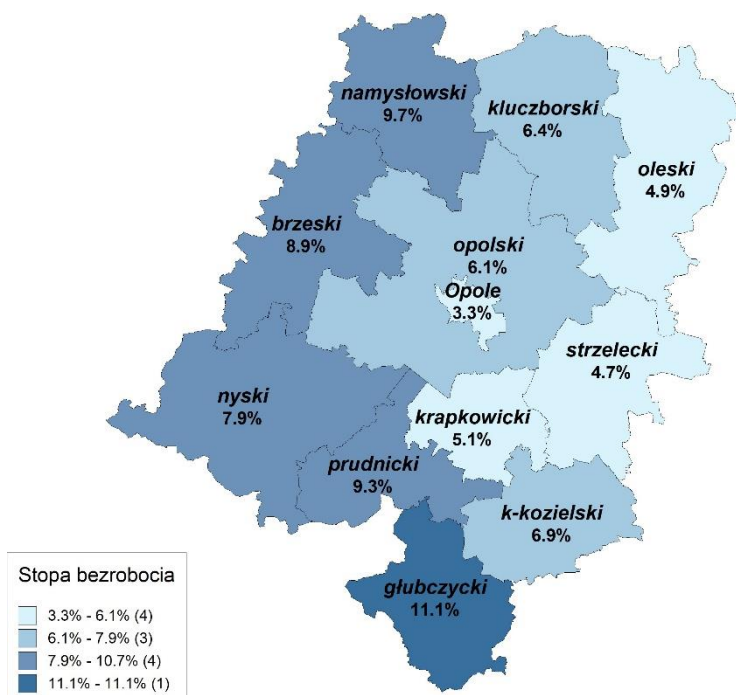
Wykres 3. Zmiana stopy bezrobocia w okresie czerwiec - lipiec 2025 r.



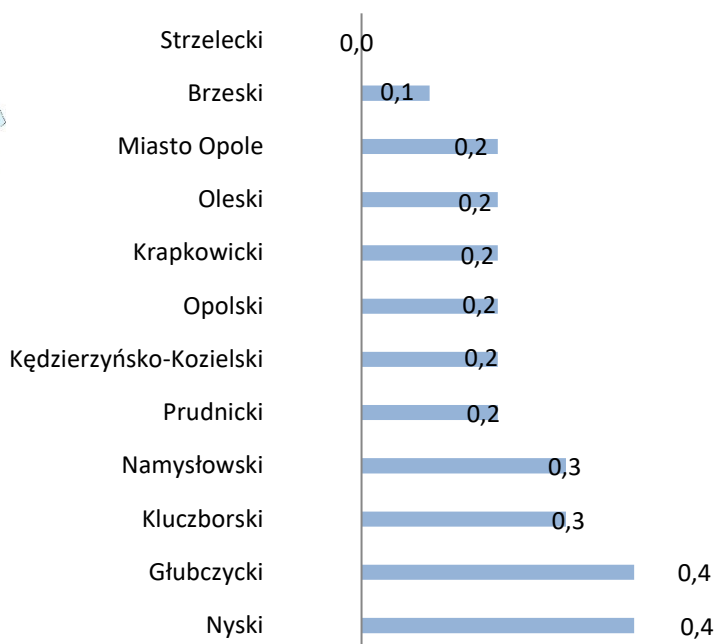
Sytuacja w powiatach

W sierpniu 2025 roku w porównaniu z miesiącem poprzednim w prawie wszystkich powiatach odnotowano wzrost szacunkowej stopy bezrobocia - z czego największy wzrost dotyczył powiatu głubczyckiego oraz nyskiego (po 0,4 pkt. proc.). Najmniejszy wzrost szacunkowej stopy bezrobocia dotyczył powiatu brzeskiego (o 0,1 pkt. proc.). Jedynie w powiecie strzeleckim szacunkowa stopa bezrobocia pozostała na poziomie z poprzedniego miesiąca. Porównując poziom stopy bezrobocia rok do roku, zauważyć można jej spadek w powiecie kluczborskim (o 0,2 pkt. proc.). Wzrost stopy bezrobocia odnotowano w pozostałych powiatach, z czego największy w powiecie głubczyckim (o 1,0 pkt. proc.) oraz nyskim (o 0,8 pkt. proc.).

Mapa 2. Szacunkowa stopa bezrobocia na koniec sierpnia 2025 r.
OPOLSKIE (6,2 %)

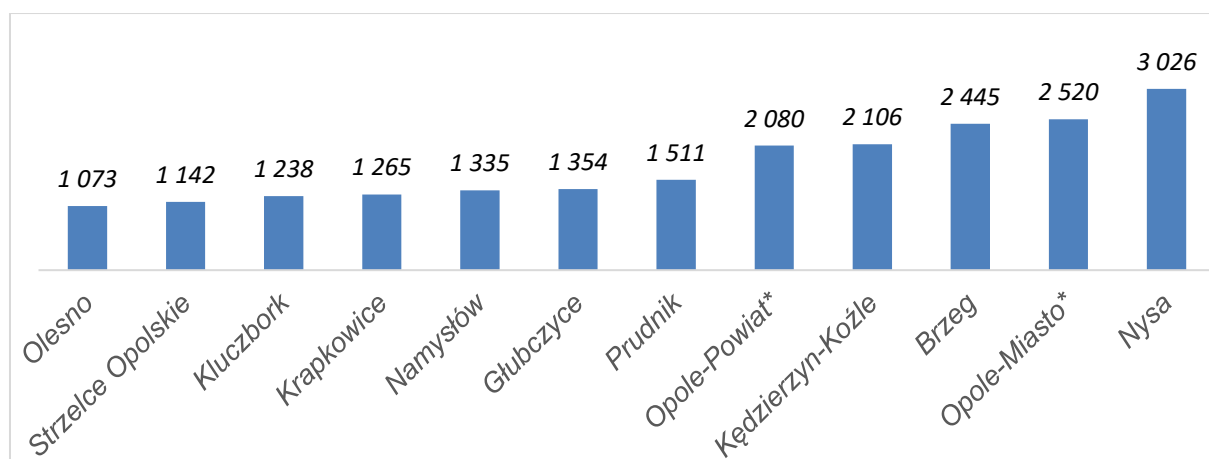


Wykres 4. Zmiana stopy bezrobocia w okresie lipiec - sierpień 2025 r.



Stopa bezrobocia niższa lub równa wojewódzkiej wystąpiła w Opolu (3,3%) oraz w powiatach: strzeleckim (4,7%), oleskim (4,9%), krakowickim (5,1%) oraz opolskim (6,1%). Na przeciwnym biegunie znalazły się powiaty: głubczycki (11,1%), namysłowski (9,7%) oraz prudnicki (9,3%). Najwięcej, bo aż 4 600 osób bezrobotnych zarejestrowanych jest w PUP Opole, który swoim zasięgiem obejmuje zarówno powiat ziemski jak i grodzki. Kolejnym powiatem o znacznej liczbie bezrobotnych (3 026 osób) jest powiat nyski. Najmniej osób (1 073) zarejestrowanych jest w powiecie oleskim.

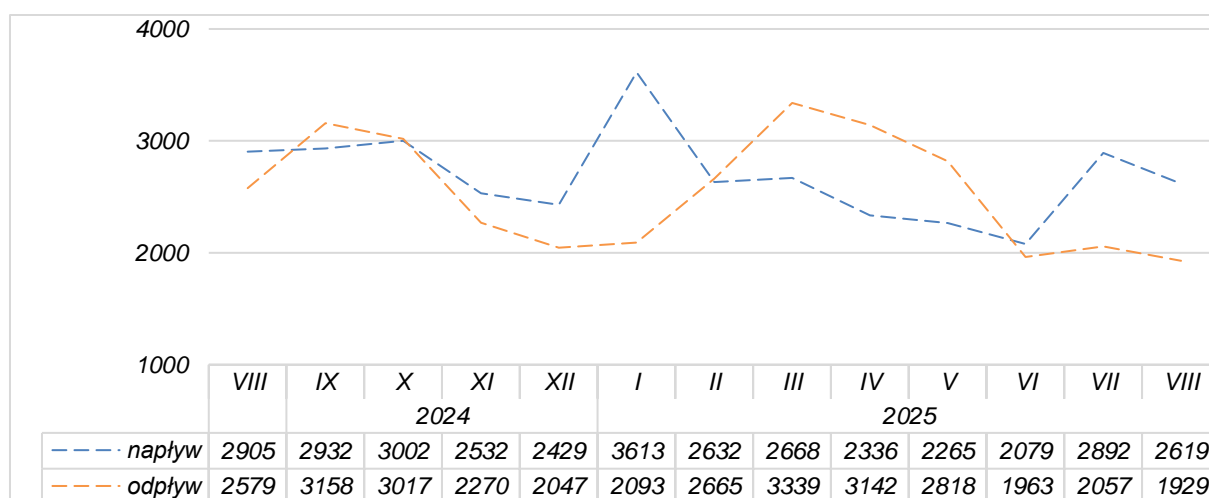
Wykres 5. Liczba bezrobotnych w poszczególnych powiatach województwa opolskiego w sierpniu 2025 r.



Bilans bezrobotnych

W sierpniu 2025 roku w powiatowych urzędach pracy województwa opolskiego zarejestrowało się 2 619 osób bezrobotnych (liczba rejestracji w stosunku do wcześniejszego miesiąca zmniejszyła się o 273 osoby). W stosunku do sierpnia 2024 r. nastąpił spadek rejestracji o 286 osób. Rejestry bezrobotnych opuściło 1 929 osób, tj. o 128 osób mniej niż miesiąc wcześniej oraz o 650 osób mniej niż w sierpniu 2024 roku. Ogólna liczba podjęć pracy względem poprzedniego miesiąca spadła o 110 osób, a ich udział w odpływie wyniósł 70,3%. W omawianym miesiącu 110 osób zostało wyrejestrowanych z tytułu dobrowolnej rezygnacji ze statusu osoby bezrobotnej (o 12 osób mniej niż w miesiącu poprzednim).

Wykres 6. Napływ i odpływ osób bezrobotnych z rejestrów PUP



Zwolnienia grupowe

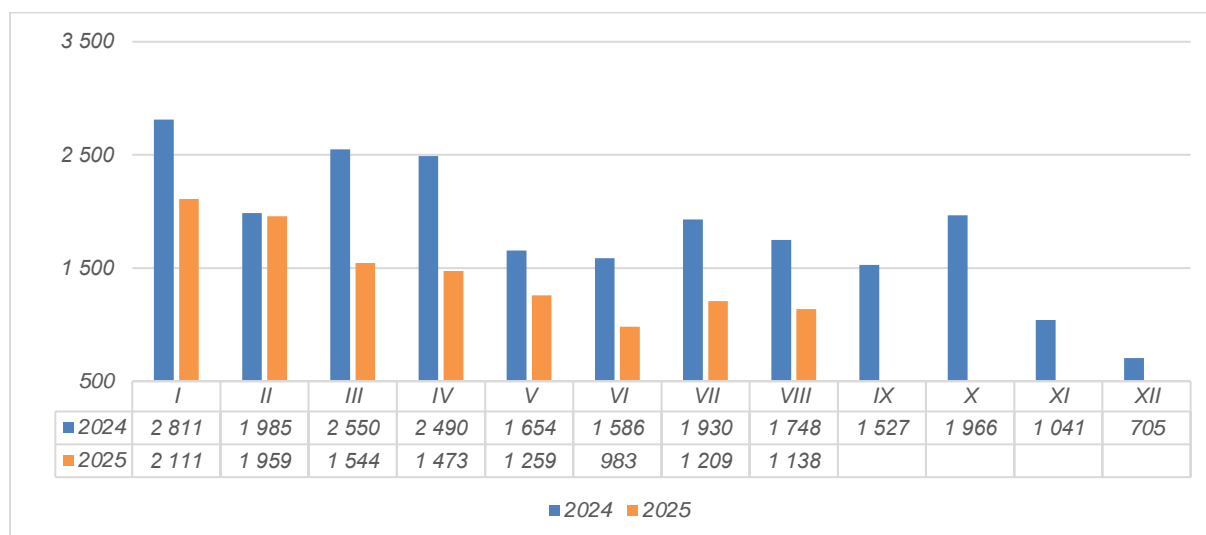
W omawianym miesiącu sprawozdawczym nie dokonano zwolnień grupowych oraz zgłoszeń zwolnień grupowych.

Oferty pracy i aktywizacji zawodowej

W sierpniu 2025 roku do powiatowych urzędów pracy firmy zgłosiły 1 138 wolnych miejsc pracy i aktywizacji zawodowej (o 71 ofert mniej niż w lipcu 2025 roku oraz o 610 ofert mniej niż w sierpniu 2024 roku). Wśród całego popytu 921 (81%) ofert to propozycje zatrudnienia lub innej pracy zarobkowej, z czego 27,5% dotyczy zatrudnienia sezonowego. Na koniec miesiąca pozostało 2 125 niezrealizowanych ofert pracy i aktywizacji, z których 1 464 pozostaje w dyspozycji już ponad miesiąc.

Uwzględniając zróżnicowanie terytorialne, w porównaniu do danych z ubiegłego miesiąca w sześciu powiatach nastąpił wzrost zgłaszanego do urzędów pracy zapotrzebowania na pracowników, z czego największy dotyczył powiatu nyskiego (o 68 ofert) oraz brzeskiego (o 64 ofert). Spadek ilości zgłoszonych ofert pracy i aktywizacji zawodowej zanotowano w pozostałych sześciu powiatach z czego największy dotyczył miasta Opole (spadek o 123 oferty). Najwięcej, bo aż 22,4% wszystkich zgłoszonych w regionie propozycji pracy i aktywizacji zawodowej, zarejestrowano w PUP Opole.

Wykres 7. Oferty pracy i miejsca aktywizacji zawodowej zgłoszone w latach 2024-2025



Wybrane kategorie bezrobotnych

W sierpniu udział osób bezrobotnych do 30 roku życia w ogóle bezrobotnych wyniósł 22,1%, co oznacza, iż względem ubiegłego miesiąca wzrósł o 1,0 pkt. proc. Udział osób do 25 roku życia w porównaniu do poprzedniego miesiąca wzrósł o 0,7 pkt. proc. i wyniósł 11,7%. Osoby powyżej 50 roku życia stanowiły 28,8% ogółu bezrobotnych, co oznacza spadek o 0,8 pkt. proc. względem poprzedniego miesiąca. Udział osób bezrobotnych posiadających pod opieką co najmniej jedno dziecko do 6 roku życia wyniósł 14,2%, (w czerwcu 14,5%), natomiast udział osób niepełnosprawnych pozostał niemal na tym samym poziomie i wyniósł 7,2% (w czerwcu 7,4%).

Renata Cygan
Zastępca Dyrektora
Wojewódzkiego Urzędu Pracy
w Opolu

*/-/ podpisano kwalifikowanym podpisem
elektronicznym*

Tabela nr 1. Wybrane kategorie bezrobotnych - stan na 31 sierpnia 2025 roku

Powiat	Stan na koniec miesiąca		w tym												
			Bezrobotni z prawem do zasiłku	Zwolnieni z przyczyn zakł.pracy	Osoby dotychczas niepracujące	Mieszkańcy wsi	Osoby w okresie do 12 miesięcy od dnia ukończenia nauki	Osoby bez kwalifikacji zawodowych	Bez doświadczenia zawodowego	Osoby do 30 roku życia	Osoby do 25 roku życia	Długotrwale bezrobotni	Osoby powyżej 50 roku życia	Posiadający dziecko do 6 roku życia	Niepełnosprawni
	Ogółem	Kobiety	Ogółem												
Brzeg	2,445	1,301	470	189	209	1,113	58	822	339	552	285	1,149	684	253	189
Głubczyce	1,354	672	235	62	143	666	47	413	241	316	184	697	425	154	58
Kędzierzyn-Koźle	2,106	1,115	255	127	300	670	46	613	422	452	237	1,055	648	346	163
Kluczbork	1,238	742	146	51	112	606	32	439	192	263	155	673	347	218	92
Krapkowice	1,265	733	177	70	85	484	30	429	143	308	146	641	337	225	80
Namysłów	1,335	772	226	60	97	865	30	508	194	312	165	741	344	260	97
Nysa	3,026	1,549	410	120	221	1,446	66	1,227	427	611	326	1,311	927	503	224
Olesno	1,073	606	130	64	110	675	39	190	165	269	157	520	317	182	76
Opole-Powiat	2,080	1,008	273	82	140	1,683	37	520	238	470	244	945	602	290	142
Prudnik	1,511	790	230	49	180	580	31	547	296	365	210	858	401	184	121
Strzelce Opolskie	1,142	594	201	60	156	562	27	442	219	270	154	486	330	137	96
Opole-Miasto	2,520	1,308	328	96	266	0	60	666	382	479	209	1,118	711	242	187
Województwo	21,095	11,190	3,081	1,030	2,019	9,350	503	6,816	3,258	4,667	2,472	10,194	6,073	2,994	1,525

Tabela nr 2. Napływ bezrobotnych w sierpniu 2025 roku

Powiat	Ogółem	w tym					
		zwolnieni z przyczyn zakładu pracy	po pracach interwencyjnych	po robotach publicznych	po stażu	po szkoleniach	po pracach społecznie użytecznych
		Ogółem					
Brzeg	291	38	1	0	50	2	0
Głubczyce	168	7	0	2	34	0	0
Kędzierzyn-Koźle	260	11	0	0	6	7	0
Kluczbork	158	3	0	1	41	1	0
Krapkowice	154	10	0	0	21	11	1
Namysłów	165	5	0	0	66	1	0
Nysa	393	17	1	0	26	3	15
Olesno	110	6	0	0	17	2	2
Opole-Powiat	293	6	0	0	18	1	27
Prudnik	149	6	0	0	31	0	3
Strzelce Opolskie	151	5	0	0	12	3	4
Opole-Miasto	327	5	1	0	27	2	2
Województwo	2,619	119	3	3	349	33	54

Tabela nr 3. Odpływ bezrobotnych w sierpniu 2025 roku

Powiat	Wyłączenia z ewidencji	Odpływ osób							
		w tym							
		Podjęcie pracy			brak gotowości do pracy	dobrowolna rezygnacja	odmowa przyjęcia pracy lub innej formy pomocy	nabycie praw do emerytury lub renty	przejsię na świadczenie przedemerytalne
		ogółem	z tego						
			niesubsydiowane	subsydiowane					
Brzeg	254	187	175	12	0	12	2	0	1
Głubczyce	125	72	57	15	1	8	0	0	0
Kędzierzyn-Koźle	189	125	125	0	1	22	30	0	1
Kluczbork	107	82	76	6	1	2	8	2	0
Krapkowice	107	85	78	7	0	2	1	0	0
Namysłów	129	113	109	4	1	2	1	1	0
Nysa	246	184	168	16	2	17	3	1	2
Olesno	75	49	45	4	2	7	0	0	1
Opole-Powiat	220	146	131	15	0	2	2	0	2
Prudnik	111	71	69	2	5	11	1	0	0
Strzelce Opolskie	159	108	96	12	17	10	3	2	1
Opole-Miasto	207	135	124	11	2	15	1	3	1
Województwo	1,929	1,357	1,253	104	32	110	52	9	9

Tabela nr 4. Wyłączenia z tytułu pracy subsydiowanej i podjęcia aktywnych form wsparcia w sierpniu 2025 roku

Powiat	Zatrudnienie subsydiowane							Aktywne formy wsparcia		
	Prace interwencyjne	Roboty publiczne	Dotacje na rozpoczęcie działalności gospodarczej	Refundacje na utworzenie nowych miejsc pracy	Bonu na zastępienie	Bon zatrudnieniowy	Dofinansowanie wynagrodzenia osób 50+	Szkolenia	Stáže	Prace społecznie użyteczne
Brzeg	2	5	0	3	1	0	1	2	25	0
Głubczyce	3	8	0	3	1	0	0	0	15	2
Kędzierzyn-Koźle	0	0	0	0	0	0	0	0	0	2
Kluczbork	0	1	2	3	0	0	0	0	3	0
Krapkowice	0	3	0	3	0	0	1	2	7	0
Namysłów	3	0	0	1	0	0	0	1	0	0
Nysa	2	11	0	2	0	0	0	2	0	0
Olesno	2	1	0	0	1	0	0	4	6	0
Opole-Powiat	9	1	1	0	2	0	2	4	13	50
Prudnik	1	0	0	0	1	0	0	0	8	1
Strzelce Opolskie	8	0	0	2	0	0	0	0	7	6
Opole-Miasto	2	1	0	0	4	0	4	4	13	18
Województwo	32	31	3	17	10	0	8	19	97	79

Tabela nr 5. Liczby ofert pracy i aktywizacji wpływające do urzędów pracy w sierpniu 2025 roku

Powiat	Liczba ofert pracy i aktywizacji					
	Oferty pracy i aktywizacji ogółem	z tego				
		Oferty pracy	Oferty aktywizacji	z tego		
				Staże	Przygotowania zawodowe dorosłych	Prace społecznie użyteczne
Brzeg	113	44	69	69	0	0
Głubczyce	37	22	15	15	0	0
Kędzierzyn-Koźle	170	170	0	0	0	0
Kluczbork	29	26	3	3	0	0
Krapkowice	105	98	7	6	0	1
Namysłów	89	89	0	0	0	0
Nysa	177	136	41	41	0	0
Olesno	40	29	11	7	0	4
Opole-Powiat	63	52	11	11	0	0
Prudnik	54	37	17	17	0	0
Strzelce Opolskie	69	62	7	7	0	0
Opole-Miasto	192	156	36	36	0	0
Województwo	1,138	921	217	212	0	5

Tabela nr 6. Wyłączenia z tytułu pracy subsydiowanej i podjęcia aktywnych form wsparcia - suma od stycznia 2025

Powiat	Zatrudnienie subsydiowane							Aktywne formy wsparcia		
	Prace interwencyjne	Roboty publiczne	Dotacje na rozpoczęcie działalności gospodarczej	Refundacje na utworzenie nowych miejsc pracy	Bon na zasiedlenie	Bon zatrudnieniowy	Dofinansowanie wynagrodzenia osób 50+	Szkolenia	Stáže	Prace społecznie użyteczne
Brzeg	9	36	38	19	4	0	4	27	241	0
Głubczyce	12	51	22	24	10	0	0	5	111	37
Kędzierzyn-Koźle	0	0	51	12	6	0	0	27	179	62
Kluczbork	9	14	27	29	2	0	1	11	190	0
Krapkowice	7	19	18	24	6	4	4	45	87	27
Namysłów	42	33	23	29	1	0	0	28	164	0
Nysa	56	172	51	54	3	0	16	18	222	32
Olesno	30	18	29	9	8	0	0	28	89	8
Opole-Powiat	25	12	45	27	8	12	12	82	123	301
Prudnik	37	21	22	15	4	0	0	15	122	40
Strzelce Opolskie	32	3	35	19	0	0	1	25	88	61
Opole-Miasto	17	4	43	11	24	10	15	73	150	121
Województwo	276	383	404	272	76	26	53	384	1,766	689

Tabela nr 7. Liczby ofert pracy i aktywizacji wpływające do urzędów pracy - suma od stycznia 2025

Powiat	Liczba ofert pracy i aktywizacji					
	Oferty pracy i aktywizacji ogółem	z tego				
		Oferty pracy	Oferty aktywizacji	z tego		
				Stáže	Przygotowanie zawodowe dorosłych	Prace społecznie użyteczne
Brzeg	801	504	297	297	0	0
Głubczyce	394	246	148	111	0	37
Kędzierzyn-Koźle	1,691	1,407	284	234	0	50
Kluczbork	455	253	202	202	0	0
Krapkowice	844	699	145	105	0	40
Namysłów	628	462	166	166	0	0
Nysa	1,320	992	328	287	0	41
Olesno	340	220	120	108	0	12
Opole-Powiat	1,206	539	667	89	0	578
Prudnik	435	234	201	158	0	43
Strzelce Opolskie	958	709	249	111	0	138
Opole-Miasto	2,604	2,066	538	318	0	220
Województwo	11,676	8,331	3,345	2,186	0	1,159

Tabela nr 8. Ruch bezrobotnych od początku 2025 roku

Powiat	Napływ						Odpływ						
	ogółem	w tym					ogółem	w tym					
		kobiety	zamieszkali na wsi	do 30 roku życia	do 25 roku życia	powyżej 50 roku życia		podjęcia pracy	z tego		do 30 roku życia	do 25 roku życia	powyżej 50 roku życia
									niesubsydiowane	subsydiowane			
Brzeg	2,442	1,267	1,056	826	485	503	2,259	1,369	1,259	110	740	428	458
Głubczyce	1,149	522	594	405	262	254	1,074	548	429	119	334	197	237
Kędzierzyn-Koźle	2,084	1,068	634	722	431	412	1,941	1,127	1,056	71	646	372	436
Kluczbork	1,221	684	544	455	309	227	1,272	703	621	82	447	285	235
Krapkowice	1,200	597	444	415	246	244	1,111	733	645	88	347	210	255
Namysłów	1,080	619	627	385	262	190	992	604	476	128	360	234	161
Nysa	3,354	1,603	1,457	1,010	592	782	3,074	1,998	1,559	439	867	500	782
Olesno	983	513	607	379	238	220	938	572	478	94	362	233	208
Opole-Powiat	2,296	1,047	1,840	736	416	565	2,161	1,234	1,093	141	690	397	559
Prudnik	1,258	610	498	470	307	238	1,307	763	659	104	470	307	289
Strzelce Opolskie	1,389	670	689	478	307	283	1,501	913	808	105	465	288	364
Opole-Miasto	2,648	1,323	0	755	377	578	2,376	1,436	1,312	124	631	306	565
Województwo	21,104	10,523	8,990	7,036	4,232	4,496	20,006	12,000	10,395	1,605	6,359	3,757	4,549

Tabela 9. Bezrobotni według wieku, wykształcenia, stażu pracy i czasu pozostawania bez pracy - stan na 31 sierpnia 2025 roku

WYSZCZEGÓLNIENIE		Liczba bezrobotnych												
		Ogółem	w tym											
			Brzeg	Głub-czyce	K-Koźle	Klucz-bork	Krapko-wice	Namy-słów	Nysa	Olesno	Opole - ziemski	Prudnik	Strzelce Op.	Opole - grodzki
Czas pozostawania bez pracy	Razem	21,095	2,445	1,354	2,106	1,238	1,265	1,335	3,026	1,073	2,080	1,511	1,142	2,520
	do 1 miesiąca	2,128	246	134	221	116	116	96	323	95	254	119	124	284
	1 - 3	3,721	402	217	381	218	239	189	595	180	356	223	251	470
	3 - 6	3,204	399	197	320	145	180	167	518	165	337	197	172	407
	6 - 12	3,925	526	234	364	180	213	239	592	227	384	286	219	461
	12 - 24	3,195	377	202	284	183	181	225	485	148	318	273	158	361
	powyżej 24	4,922	495	370	536	396	336	419	513	258	431	413	218	537
	Razem	21,095	2,445	1,354	2,106	1,238	1,265	1,335	3,026	1,073	2,080	1,511	1,142	2,520
Wiek	18 - 24	2,472	285	184	237	155	146	165	326	157	244	210	154	209
	25 - 34	4,689	545	294	468	264	310	321	642	250	440	352	248	555
	35 - 44	5,458	639	320	533	315	328	360	762	260	556	387	274	724
	45 - 54	4,643	554	291	435	280	272	280	706	192	454	312	252	615
	55 - 59	2,289	239	146	258	133	124	126	350	131	232	156	139	255
	60 lat i więcej	1,544	183	119	175	91	85	83	240	83	154	94	75	162
	Razem	21,095	2,445	1,354	2,106	1,238	1,265	1,335	3,026	1,073	2,080	1,511	1,142	2,520
Wykształceni e	wyższe	2,774	275	107	220	146	140	137	367	132	319	123	125	683
	policealne i średnie zawodowe/branżowe	4,376	606	256	408	288	256	312	636	275	374	256	239	470
	średnie ogólnokształcące	2,651	328	168	218	136	160	203	396	102	251	193	100	396
	zasadnicze zawodowe/branżowe	5,452	622	344	562	294	369	357	840	301	606	505	325	327
	gimnazjalne i niższe	5,842	614	479	698	374	340	326	787	263	530	434	353	644
	Razem	21,095	2,445	1,354	2,106	1,238	1,265	1,335	3,026	1,073	2,080	1,511	1,142	2,520
Staż pracy ogółem	do 1 roku	4,246	462	269	395	302	270	249	653	198	413	290	169	576
	1 - 5	5,469	604	343	584	320	330	365	825	278	527	417	278	598
	5 - 10	3,491	448	228	281	185	213	256	532	171	364	258	177	378
	10 - 20	3,358	444	210	288	185	215	235	471	170	344	213	181	402
	20 -30	1,786	211	109	175	93	97	94	232	110	213	111	111	230
	30 lat i więcej	726	67	52	83	41	55	39	92	36	79	42	70	70
	bez stażu pracy	2,019	209	143	300	112	85	97	221	110	140	180	156	266
	Razem	21,095	2,445	1,354	2,106	1,238	1,265	1,335	3,026	1,073	2,080	1,511	1,142	2,520
Bezrobotni do 12 m-cy od ukończenia nauki wg wykształcenia	Razem	503	58	47	46	32	30	30	66	39	37	31	27	60
	wyższe	190	14	13	15	12	16	5	24	12	17	12	9	41
	policealne i średnie zawodowe/branżowe	185	25	18	17	11	8	16	28	19	15	5	12	11
	średnie ogólnokształcące	93	11	14	7	7	6	7	11	5	1	13	4	7
	zasadnicze zawodowe/branżowe	32	8	0	7	1	0	2	3	3	4	1	2	1
	gimnazjalne i niższe	3	0	2	0	1	0	0	0	0	0	0	0	0